

Intern Rapport

Rots & Water in het primair onderwijs – veranderingstrajecten kwetsbare leerlingen

11 juli 2021

Auteur: J. Ykema – van Eldik

Organisatie: Het Rots en Water Instituut NL m.b.v. de Universiteit Utrecht¹.

SAMENVATTING

Het eerste doel van dit rapport was om verschillen in reactie op de universele schoolinterventie Rots en Water (R&W) te onderzoeken bij subgroepen leerlingen uit groep 6, 7 en 8 uit het PO vergeleken met care-as-usual. Door te identificeren welke subgroepen van leerlingen beter of minder goed reageren op een interventie, kunnen interventies geoptimaliseerd worden om bepaalde subgroepen beter te bereiken. *Het tweede doel* was om in het bijzonder te kijken of kwetsbare leerlingen konden profiteren van de interventie. Meer specifiek: of juist kwetsbare leerlingen de meest voordelige veranderingstrajecten lieten zien, een gelijksoortig traject hadden of mogelijk zelfs nadelige effecten ondervinden vergeleken met de andere subgroepen op sociale veiligheid (pesten en gepest worden), competentiebeleving (zelfregulatie, globaal zelfvertrouwen en sociale acceptatie) en depressieve gevoelens. In het huidige onderzoek hebben we gekeken naar leerlingen die kwetsbaar waren met betrekking tot depressieve gevoelens op de voormeting en de mate waarin leerlingen gepest werden voor de start van de klassikale interventie.

Uit de resultaten blijkt dat er verschillen bestaan tussen subgroepen leerlingen uit de R&W conditie vergeleken met de controle conditie. De veranderingstrajecten lijken over het algemeen gunstiger voor de subgroepen leerlingen die R&W hadden gevolgd.

Door te kijken naar veranderingstrajecten bij leerlingen die 2-3x per maand gepest werden op de voormeting (de gemiddelde groep qua kwetsbaarheid) lijken leerlingen uit de R&W conditie vaker een gunstiger traject te doorlopen dan leerlingen uit de controleconditie wat betreft de verschillende vormen van gepest worden.

Leerlingen met een verschillende mate van depressieve gevoelens op de voormeting (zowel de groep depressie laag, gemiddeld, als hoog) lijken verder in alle gevallen iets beter af te zijn in de R&W conditie wat betreft globaal zelfvertrouwen, gepest worden totaal en 2 vormen van gepest worden: verbaal en relationeel.

Bovendien lijken kwetsbare leerlingen over het algemeen juist de meest gunstige veranderingstrajecten te doorlopen in de R&W conditie. Dit gunstigere veranderingstraject is ook in de controleconditie zichtbaar. Mogelijk dat dit wordt veroorzaakt doordat deze leerlingen meer vooruitgang kunnen boeken dan hun medeleerling die op de voormeting al een (relatief) goede score

¹ Dit onderzoeksrapport is mede mogelijk gemaakt door de Universiteit Utrecht. De Universiteit Utrecht heeft ondersteuning geboden bij het opzetten van het onderzoek, de dataverzameling en heeft geadviseerd bij het uitvoeren van de analyses.

heeft behaald. Uit de resultaten blijkt geenszins een negatief effect van de R&W lessen op het kwetsbare kind. De effectgroottes (Partial Eta Squared) van de moderatie effecten (conditie hoe vaak gepest/depressie) varieerden van .014 (klein) tot .111 (gemiddeld).

Het is goed om verder te onderzoeken hoe interventies nog beter kunnen aansluiten bij verschillende subgroepen leerlingen. Mogelijk dat bijvoorbeeld door extra ondersteuning of bijles voor de kwetsbare leerling, bijvoorbeeld door individuele begeleiding of door het geven van extra R&W lessen in kleine groepjes, het veranderingstraject nog meer ten positieve kan beïnvloeden voor deze leerlingen.

Inleiding

Bij onderzoek naar universele schoolinterventies wordt normaliter de gehele groep uit de experimentele conditie vergeleken met de controle conditie. Hierbij wordt geen rekening gehouden met de mogelijkheid dat binnen een groep er verschillende veranderingstrajecten mogelijk zijn. Het zou bijvoorbeeld denkbaar zijn dat ondanks het feit dat de resultaten over de gehele groep genomen positiever zijn in de experimentele conditie vergeleken met de controle conditie, er toch een subgroep leerlingen juist negatieve effecten ondervindt en achteruit gaat. Ook al blijkt dit m.b.t. de Rots en Water interventie niet uit signalen uit het werkveld willen we dit met het huidige rapport toch verder onderzoeken.

Het eerste doel van dit rapport is dan ook om verschillen in reactie tussen de universele schoolinterventie Rots en Water (R&W) te onderzoeken vergeleken met care-as-usual bij subgroepen leerlingen uit groep 6, 7 en 8 uit het PO op sociale veiligheid (pesten en gepest worden), competentiebeleving (zelfregulatie, globaal zelfvertrouwen en sociale acceptatie) en depressieve gevoelens. Door te identificeren welke subgroepen van leerlingen beter of minder goed reageren op een interventie, kunnen interventies geoptimaliseerd worden om bepaalde subgroepen beter te bereiken. Het tweede doel was om specifiek te kijken naar de meest kwetsbare leerlingen en of deze subgroep ook kan profiteren van de interventie (of juist kwetsbare leerlingen de meest voordelige veranderingstrajecten lieten zien, een gelijksoortig traject hadden of mogelijk zelfs nadelige effecten ondervinden vergeleken met de andere subgroepen). In het huidige onderzoek kijken we naar leerlingen die kwetsbaar zijn met betrekking tot depressieve gevoelens op de voormeting en de mate waarin leerlingen gepest worden voor de start van de klassikale interventie. Hier is voor gekozen omdat zowel gepest worden als depressieve gevoelens belangrijke factoren zijn in deze leeftijdsfase en nadelige gevolgen op de lange termijn kunnen hebben (Arseneault, 2017; Oecd, 2017; Salmivalli & Peets, 2009; Roobol, 2006). Er wordt hierbij gebruik gemaakt van reeds verzamelde data van leerlingen uit groep 6, 7 en 8 van het PO. Dezelfde data zijn gebruikt voor het onderzoek van Reitz, Mertens, Van Londen en Dekovic (2019) waaruit naar voren kwam dat de interventiegroep verschilden op twee vormen van pesten (fysiek gepest worden, pesten 'overig'), zelfregulatie, zelfvertrouwen en depressieve gevoelens. De leerlingen die R&W hadden gevolgd, rapporteerden grotere verbeteringen dan de leerlingen in de controlegroep. Voor een samenvatting van het artikel van Reitz e.a. (2019) zie kader 1. In het huidige rapport zal echter specifiek gekeken worden naar subgroepen leerlingen.

Rots en Water

Rots en Water (Ykema, 2018) is een interventieprogramma dat in Nederland veel wordt ingezet in het SBO, PO en (S)VO. Het programma richt zich op de ontwikkeling van sociale competenties, weerbaarheid, en het voorkomen en aanpakken van pesten en seksueel geweld. Hierbij wordt gebruik

gemaakt van de psychofysische Rots en Water methodiek. Dit betekent dat via fysieke oefening en het creëren van een sterke, rustige basishouding psychosociale vaardigheden worden aangeleerd. Momenten van actie, spel en rollenspel worden afgewisseld met momenten van psycho-educatie, zelfreflectie, kringgesprekken en verwerkingsopdrachten. Resultaten van kleinschalige studies naar de effectiviteit van het programma laten zien dat deelnemers zich na de R&W training weerbaarder voelen, een positievere identiteit ervaren en meer actieve dan passieve copingmechanismen gebruiken (Ykema, Hartman, & Imms, 2006). Uit recent onderzoek uitgevoerd bij leerlingen uit de brugklas VMBO (N=1299) kwam naar voren dat leerlingen die de R&W lessen hadden gevolgd een betere ontwikkeling lieten zien op agressie, psychologisch welbevinden, seksuele autonomie, en internaliserend gedrag. En dat daarbij de zelf-controle en emotieregulatie verbeterden vergeleken met leerlingen die de R&W-interventie niet hadden gehad (Mertens, 2021). Een studie naar het effect van R&W op de preventie van seksuele agressie (De Graaf, De Haas, Zaagsma, & Wijssen, 2015) toont aan dat jongens (14-17 jaar) een afname van coërcieve strategieën en verbale manipulatie rapporteerden. Bij de follow-upmeting werd ook een verbetering in zelfregulatie en algemene eigen effectiviteit gerapporteerd. Om het effect op sociale veiligheid, competentiebeleving en depressieve gevoelens na het volgen van R&W te onderzoeken bij basisschoolkinderen uit de groepen 6, 7 en 8 van het regulier primair onderwijs is er in 2015-2016 een grootschalig onderzoek gestart naar de interventie Rots en Water (Reitz, Mertens, Van Londen & Dekovic, 2019). Hieruit kwam naar voren dat de leerlingen die R&W hadden gevolgd sterkere verbeteringen rapporteerden dan de leerlingen in de controlegroep op twee vormen van pesten (fysiek gepest worden, pesten 'overig'), op zelfregulatie, zelfvertrouwen en op depressieve gevoelens. Als aanvulling op deze studie is ook aan de leerkrachten van de deelnemende scholen, zowel in de interventie groep als de controlegroep, gevraagd om een korte vragenlijst met betrekking tot pesten in te vullen op de voor- en nameting. De leerkrachten in de R&W conditie rapporteerden in vergelijking met de controle conditie een significant sterkere afname in het aantal leerlingen dat gepest werd en de frequentie van pesten (Ykema-van Eldik, 2019). In het huidige rapport ligt de focus op de mogelijk verschillende veranderingstrajecten van subgroepen leerlingen bij de universele schoolinterventie Rots en Water (R&W) vergeleken met care-as-usual op sociale veiligheid (pesten en gepest worden), competentiebeleving (zelfregulatie, globaal zelfvertrouwen en sociale acceptatie) en depressieve gevoelens.

Kader 1: *Samenvatting Reitz E., Mertens, E., Van Londen, M., & Dekovic, M. (2019). Veranderingen in sociale veiligheid, competentiebeleving en depressieve gevoelens van basisschoolkinderen die het interventieprogramma Rots en Water ontvangen: een vergelijkingsstudie. Voor meer informatie zie het gehele artikel.*

Deze studie had als doel om veranderingen in sociale veiligheid (pesten en gepest worden), competentiebeleving (zelfregulatie, globaal zelfvertrouwen en sociale acceptatie) en depressieve gevoelens te onderzoeken wanneer het interventieprogramma Rots en Water (R&W) wordt toegepast. Ook werd onderzocht of er sekseverschillen waren in de veranderingen. Een totaal van 1203 basisschoolleerlingen tussen 7 en 14 jaar oud ($M = 10,08$; $SD = 0,97$; 48,6% meisjes) participeerden in het onderzoek; ze waren afkomstig van 17 scholen die willekeurig zijn toegewezen aan de interventiegroep (11) of de controlegroep (6) en vulden voor en na de interventie vragenlijsten in. Wanneer de voor- en nameting apart voor de interventiegroep en de controle-groep werden vergeleken, rapporteerden kinderen in de interventiegroep een afname in twee vormen van pesten, een afname in bijna alle vormen van gepest worden, een hogere mate van zelfregulatie, globaal zelfvertrouwen en sociale acceptatie en een afname van depressieve gevoelens. In de controlegroep werden slechts twee veranderingen gevonden. Wanneer verschillen tussen de interventiegroep en controlegroep in verandering over tijd werden onderzocht, bleek dat zij verschilden wat twee vormen van pesten betreft (fysiek gepest worden, pesten 'overig'), qua zelfregulatie en zelfvertrouwen en qua depressieve gevoelens. De leerlingen die R&W hadden gevolgd, rapporteerden grotere verbeteringen dan de leerlingen in de controlegroep. Er werden geen sekseverschillen gevonden in veranderingen over tijd tussen de verschillende groepen en ook niet binnen de interventiegroep. Het lijkt belangrijk om onderscheid te maken tussen verschillende vormen van pesten en gepest worden. De resultaten geven geen aanleiding voor een seksspecifieke aanpak van R&W. Implicaties voor vervolgonderzoek en de klinische praktijk worden besproken.

Analyses en Resultaten

Voor alle analyses is IBM SPSS Statistics for Windows, versie 25, gebruikt. Hiermee zijn ancova's uitgevoerd met moderatie 'hoe vaak gepest' met betrekking tot alle vormen van gepest worden apart (verbaal, fysiek, relationeel, eigendomsschade, cyber, overig), gepest worden totaal, pesten (dader), zelfregulatie, globaal zelfvertrouwen, depressie, en sociale acceptatie. Daarna zijn op dezelfde wijze ancova's uitgevoerd met moderatie 'depressie'.

Het percentage ontbrekende waarden in de dataset was kleiner dan 4%. Little's Missing Completely at Random-test was significant ($\chi^2 = 89435,326$, $df = 81828$, $p = 0,000$), wat betekent dat de ontbrekende waarden niet volledig willekeurig zijn. De ontbrekende waarden zijn daarom geïmputeerd middels de multipele imputatiemethode in SPSS. Multipele imputatie geeft meer juiste resultaten dan listwise deletion ook al zijn de ontbrekende data niet volledig willekeurig (Schafer & Graham, 2002).

Hieronder wordt een overzicht gegeven van de resultaten van de ancova's. De resultaten van de interacties conditie*hoe vaak gepest/depressie zijn te vinden in Tabel 1 ('hoe vaak gepest') en Tabel 2 ('depressie') en worden geduid met behulp van de figuren vanaf pagina 7.

'Hoe vaak gepest' is onderverdeeld in: niet gepest, 1-2x gepest, 2-3x per maand gepest, 1x per week gepest, meerdere keren per week gepest.

'Depressie' is in de figuren onderverdeeld in drie groepen: depressie laag (één standaarddeviatie onder het gemiddelde), depressie hoog (één standaarddeviatie boven het gemiddelde) en depressie gemiddeld (alles ertussen in). Voor meer informatie over het huidige rapport zoals werving en design, participanten en instrumenten, zie het artikel van Reitz, e.a. (2019).

Ancova's met moderatie 'hoe vaak gepest'

Afhankelijke variabele: T2 score van 1 van de 6 vormen van gepest worden, gepest worden totaal, pesten (dader), zelfregulatie, globaal zelfvertrouwen, sociale acceptatie.

Fixed factor: conditie (experimenteel = 0; controle = 1)

Random factor: 'hoe vaak gepest'

Covariaten: etniciteit (wel/niet-Westers)³ en T1 score 1 van de 6 vormen van gepest worden of gepest worden totaal, pesten, zelfregulatie, globaal zelfvertrouwen, sociale acceptatie.

Significante resultaten (moderatie is vetgedrukt):

1. Gepest worden totaal: etniciteit, gepest worden T1, **conditie*'hoe vaak gepest'**.
2. Verbaal: etniciteit, verbaal T1, **conditie*'hoe vaak gepest'**.
3. Fysiek: etniciteit, fysiek T1, **conditie*'hoe vaak gepest'**.
4. Eigendomsschade: etniciteit, eigendomsschade T1, **conditie*'hoe vaak gepest'**.
5. Cyber: etniciteit, cyber T1.
6. Relationeel: etniciteit, relationeel T1, conditie.
7. Overig: overig T1, **conditie*'hoe vaak gepest'**.
8. Pesten (dader): pesten T1.
9. Zelfregulatie: zelfregulatie T1, conditie.
10. Depressie: depressie T1.
11. Globaal zelfvertrouwen: globaal zelfvertrouwen T1, conditie.
12. Sociale acceptatie: sociale acceptatie T1, conditie.

Ancova's met moderatie 'depressie'

Afhankelijke variabele: T2 score van 1 van de 6 vormen van gepest worden of gepest worden totaal, pesten, zelfregulatie, globaal zelfvertrouwen, sociale acceptatie.

Fixed factor: conditie (experimenteel = 0; controle = 1)

Random factor: 'depressie'

Covariaten: etniciteit (wel/niet-Westers) en T1 score 1 van de 6 vormen van gepest worden of gepest worden totaal, pesten, zelfregulatie, globaal zelfvertrouwen, sociale acceptatie.

³ Omdat het aantal niet-Westerse leerlingen hoger was in de controlegroep ($\chi^2 = 9,127$; $p = 0,003$), werd gecontroleerd voor etnische achtergrond in de analyses.

Significante resultaten (moderatie is vetgedrukt):

1. Gepest worden totaal: etniciteit, gepest worden totaal T1, depressie. (conditie p = 0,0706, **conditie*depressie** p = 0,0518)
2. Verbaal: etniciteit, verbaal T1, **conditie*depressie**.
3. Fysiek: etniciteit, fysiek T1, depressie.
4. Eigendomsschade: etniciteit, eigendomsschade T1, depressie.
5. Cyber: etniciteit, cyber T1, depressie.
6. Relationeel: etniciteit, verbaal T1, conditie, **conditie*depressie**. (depressie p = 0,0534)
7. Overig: overig T1, depressie. (etniciteit p = 0,0756; conditie p = 0,0568)
8. Pesten (dader): pesten T1, **conditie*depressie**.
9. Zelfregulatie: zelfregulatie T1. (depressie T1 p = 0,0676)
10. Globaal zelfvertrouwen: globaal zelfvertrouwen T1, conditie, **conditie*depressie**
11. Sociale acceptatie: sociale acceptatie T1.

In het huidige rapport beperken we ons tot de interactie effecten conditie*hoe vaak gepest en conditie*depressie. Voor de volledigheid zijn wel alle significante resultaten weergegeven.

Tabel 1. Ancova's met moderatie 'hoe vaak gepest'. Uitkomsten conditie*hoe vaak gepest

	SS	F	P	Partial eta squared
Gepest worden	2319,2	5281,6***	0,000	0,0178
Verbaal	8444,8	4678,8**	0,001	0,016
Fysiek	5382,6	7936***	0,000	0,0272
Eigendomsschade	1233	4139,6**	0,004	0,0142
Cyber	4375	2188,6 [†]	0,072	0,0076
Relationeel	1096,6	1460,8	0,218	0,005
Overig	13284	9990,8***	0,000	0,0338
Pesten	69,6	1115,8	0,352	0,0038
Zelfregulatie	3269,2	1515,4	0,201	0,0054
Depressie	309,8	800,6	0,604	0,0024
Globaal zelfvertrouwen	2239	1492,6	0,322	0,0042
Sociale acceptatie	2348	1532,8	0,210	0,0054

Legenda: *p<0,05, **p<0,01, ***p<0,001, [†]p<0,075

SS, type III sum of squares. Vrijheidsgraden zijn 4,1147.

Tabel 2. Ancova's met moderatie 'depressie' Uitkomsten interacties*depressie

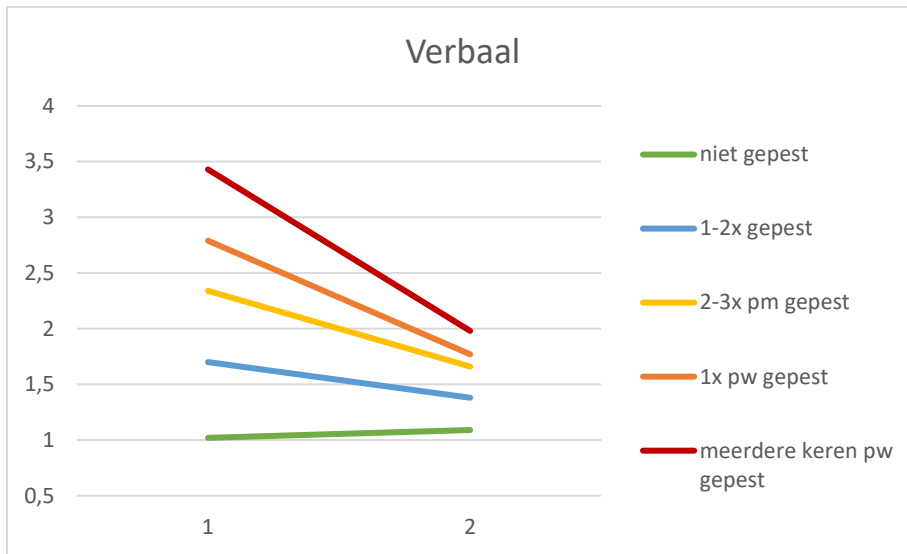
	SS	F	P	Partial eta squared
Gepest worden	3025,6	1592,2 [†]	0,052	0,0272
Verbaal	18861,4	2158**	0,003	0,0372
Fysiek	4090,2	1367,2	0,141	0,0236
Eigendomsschade	1644	1231,8	0,232	0,0214
Cyber	3416,2	1566,8 [†]	0,064	0,027
Relationeel	8731,2	2818***	0,000	0,0478
Overig	6509,8	1010,4	0,449	0,0178
Pesten (dader)	1755,4	7053,2***	0,000	0,1114
Zelfregulatie	10873,8	1083,4	0,366	0,019
Globaal zelfvertrouwen	17014,2	1952,6**	0,009	0,0334
Sociale acceptatie	10613,2	1478,2	0,088	0,0254

Legenda: *p<0,05, **p<0,01, ***p<0,001, [†]p<0,075

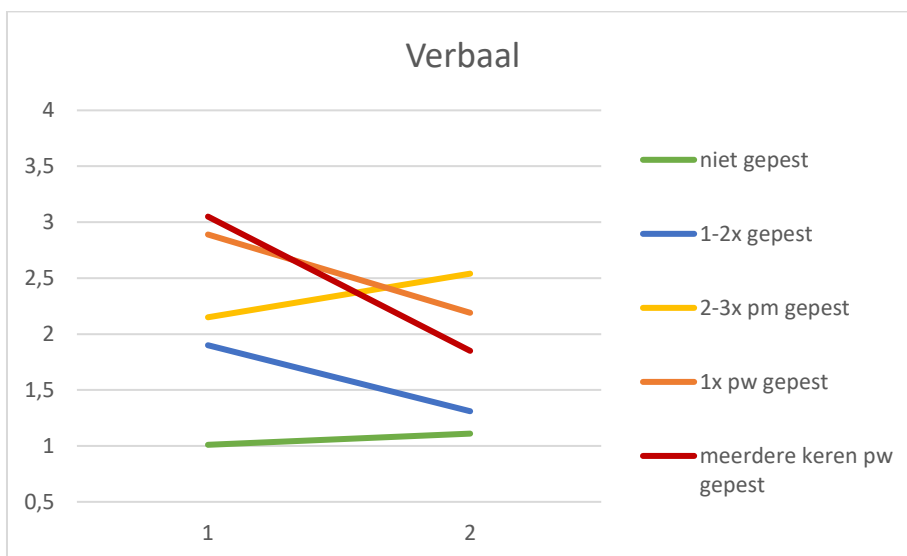
SS, type III sum of squares. Vrijheidsgraden zijn 19,1069.

Figuren moderator 'hoe vaak gepest'

Verbaal (Ancova significant):



R&W

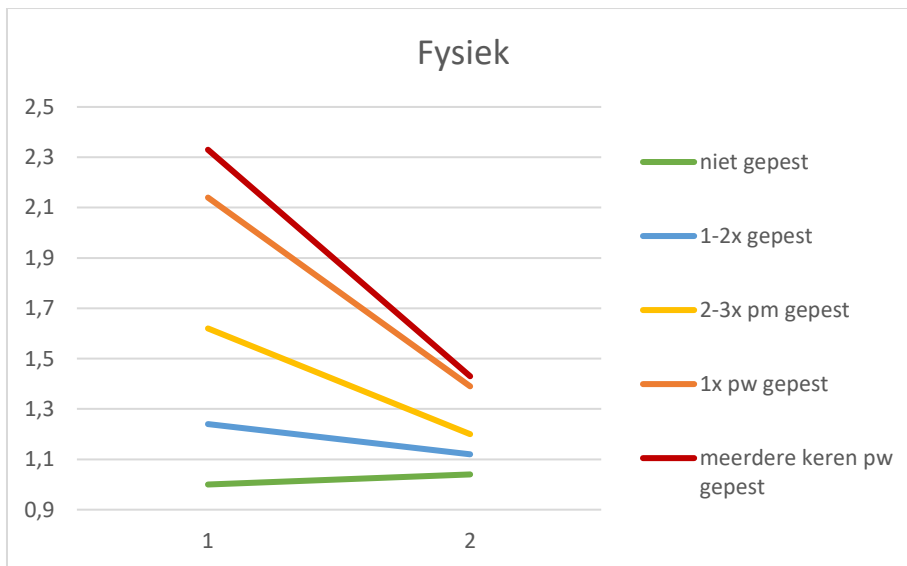


Controle

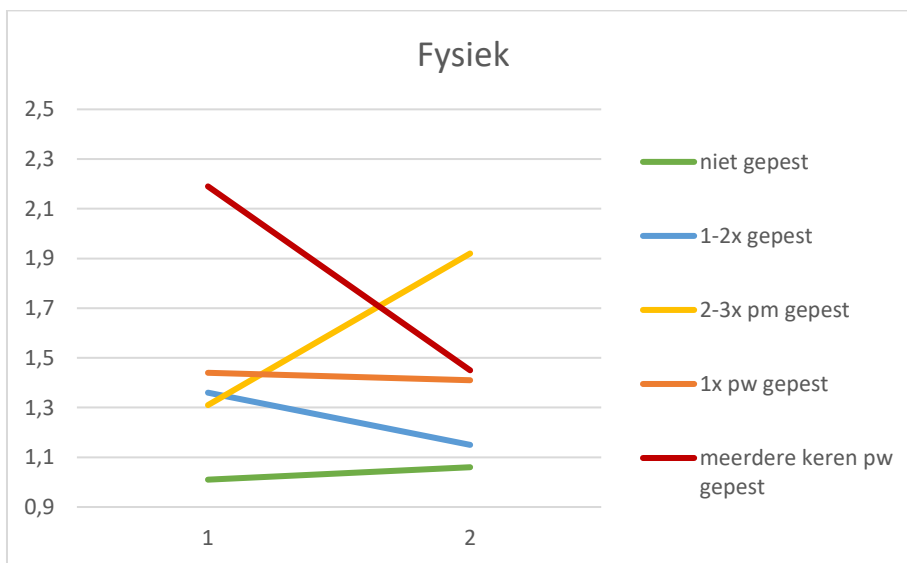
In de R&W conditie is een daling te zien over tijd van gerapporteerde mate van verbaal gepest worden voor 4 van de 5 groepen (variërend van 1-2 keer gepest tot meerdere keren per week gepest), behalve voor de groep die op T1 aangaf niet te zijn gepest: zij laten een hele lichte stijging zien in mate van verbaal gepest worden.

In de controle conditie geldt – net als in de R&W conditie – dat de groep die op T1 aangaf nooit gepest te zijn een lichte stijging laat zien in verbaal gepest worden, maar daarnaast rapporteert ook de groep die 2 tot 3 keer per maand wordt gepest meer verbaal gepest te worden op T2. Tenslotte lijkt de groep die 1 keer per week wordt gepest een minder sterke daling te laten zien over tijd dan deze groep in de R&W conditie.

Fysiek (Ancova significant):



R&W

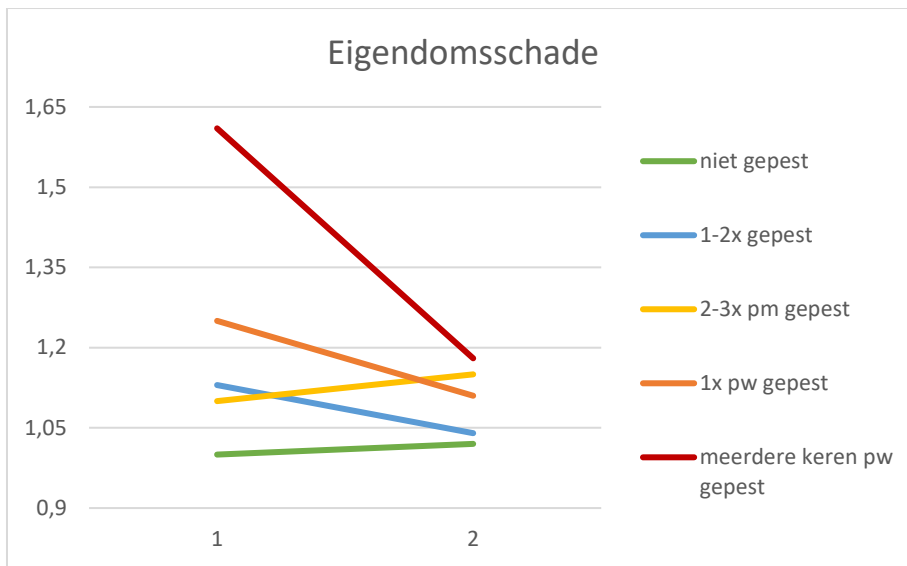


Controle

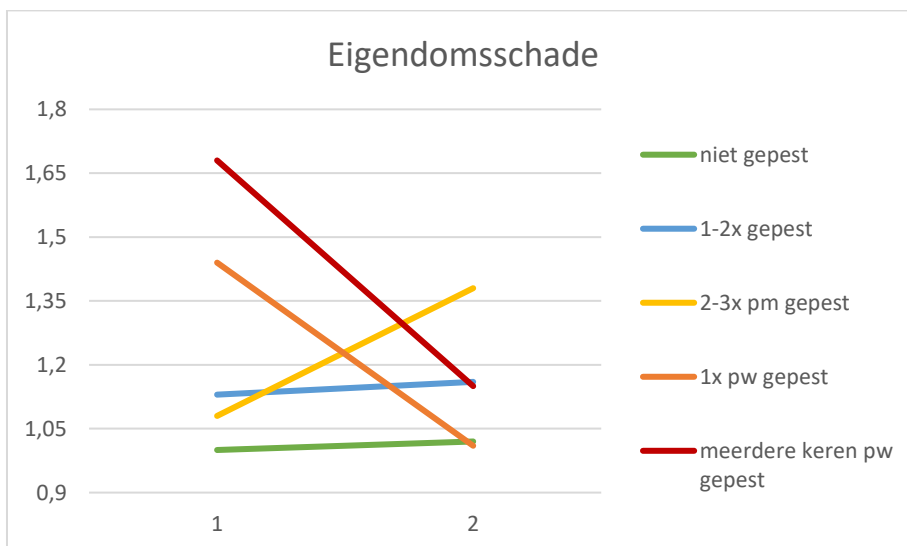
In de R&W conditie is een daling te zien over tijd van gerapporteerde mate van fysiek gepest worden voor 4 van de 5 groepen (variërend van 1-2 keer gepest tot meerdere keren per week gepest), behalve voor de groep die op T1 aangaf niet te zijn gepest: zij laten een hele lichte stijging zien in mate van fysiek gepest worden.

In de controle conditie geldt – net als in de R&W groep – dat de groep die op T1 aangaf nooit gepest te zijn een hele lichte stijging laat zien in fysiek gepest worden, maar daarnaast rapporteert ook de groep die 2 tot 3 keer per maand wordt gepest veel meer fysiek gepest te worden op T2. Tenslotte lijkt de groep die 1 keer per week wordt gepest nagenoeg geen daling te laten zien over tijd in vergelijking met deze groep in de R&W conditie waarbij wel een sterke daling te zien is.

Eigendomsschade (Ancova significant):



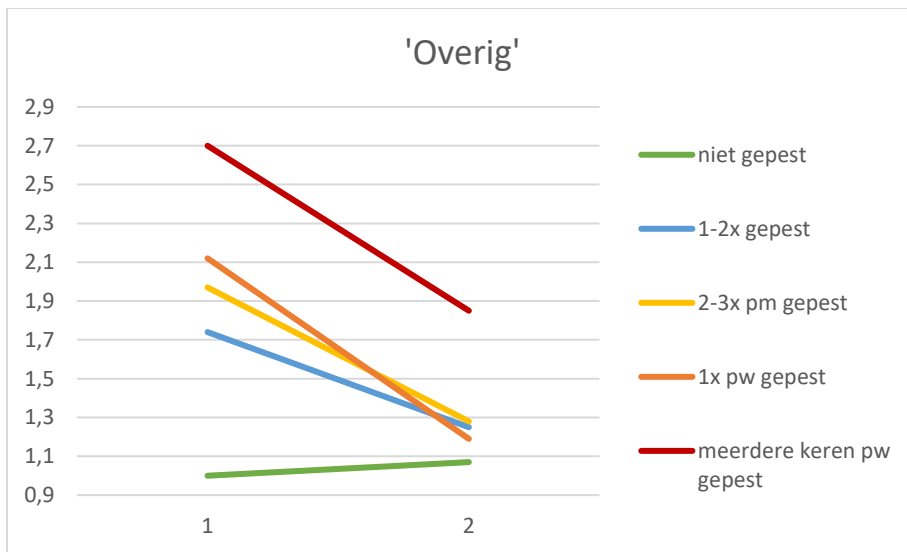
R&W



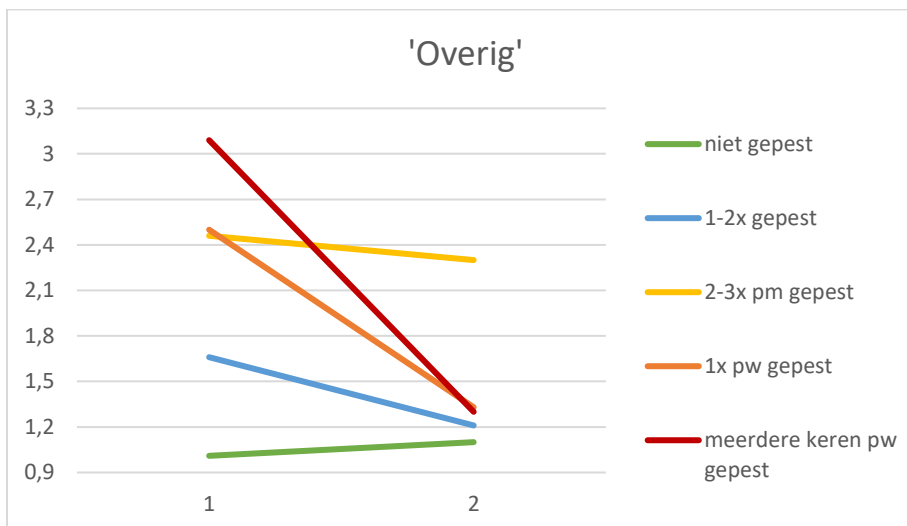
Controle

Voor beide condities geldt dat de kinderen die meerdere keren per week worden gepest op T2 rapporteren dat zij minder worden gepest m.b.t. eigendomsschade. De groep die 1x per week wordt gepest laat een sterkere daling zien in de controle conditie, maar de groep die 2-3x per maand wordt gepest laat daarentegen een sterkere stijging zien in de controle conditie. Ook de kinderen die aangeven op T1 dat zij 1-2x worden gepest zijn niet beter af in de controle conditie; zij laten een stijging zien in gepest worden m.b.t. eigendomsschade, terwijl kinderen in de R&W conditie juist een daling rapporteren.

'Overig' (Ancova, significant):



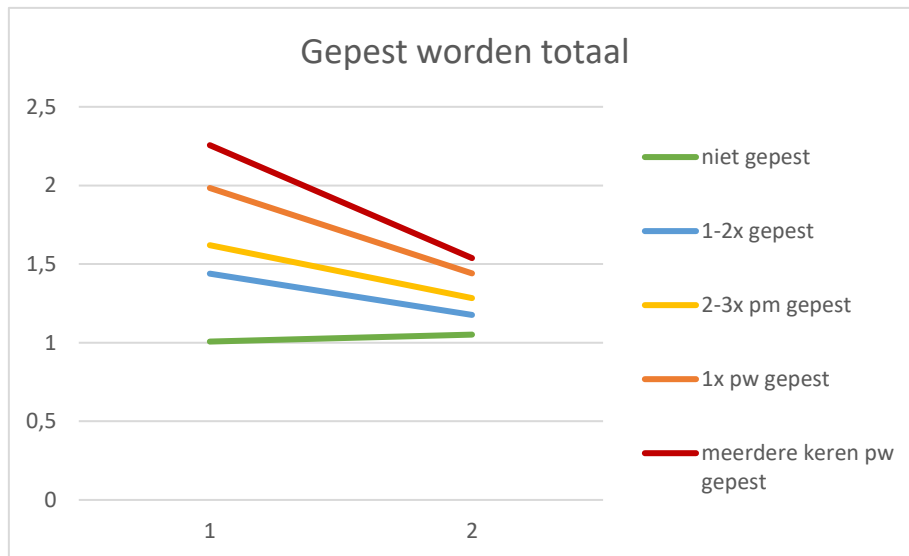
R&W



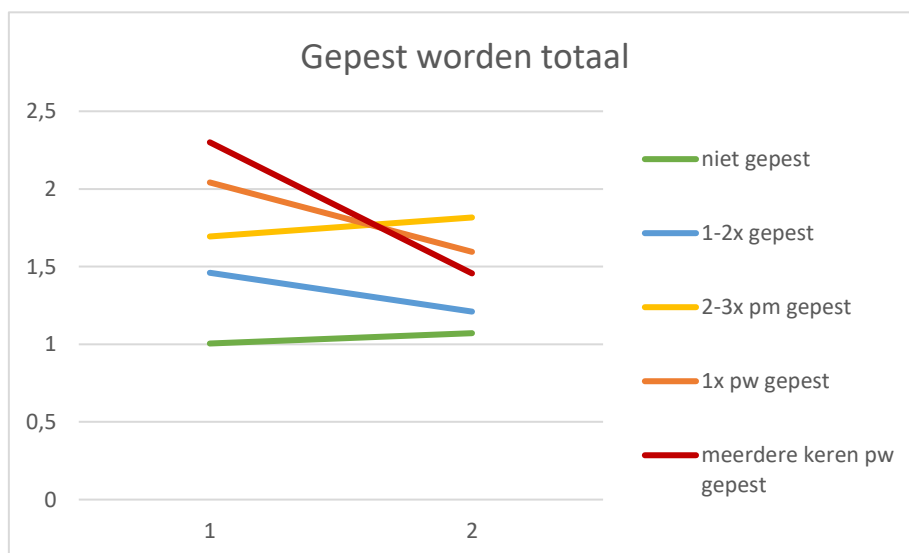
Controle

Beide condities laten vergelijkbare resultaten zien, behalve voor de groep kinderen die aangaf 2-3x per maand te worden gepest; in de R&W conditie laten zij een sterkere daling zien in pesten 'overig' dan in de controle conditie. De groep kinderen die meerdere keren per week worden gepest laat in beide condities een sterke daling zien, maar dit lijkt wat sterker in de controle conditie.

'Gepest worden totaal' (Ancova, significant):



R&W

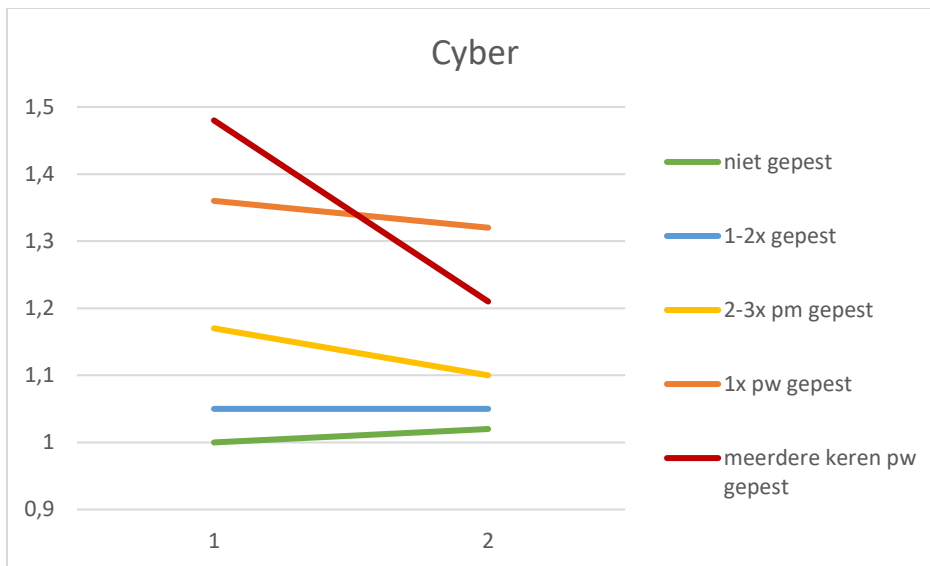


Controle

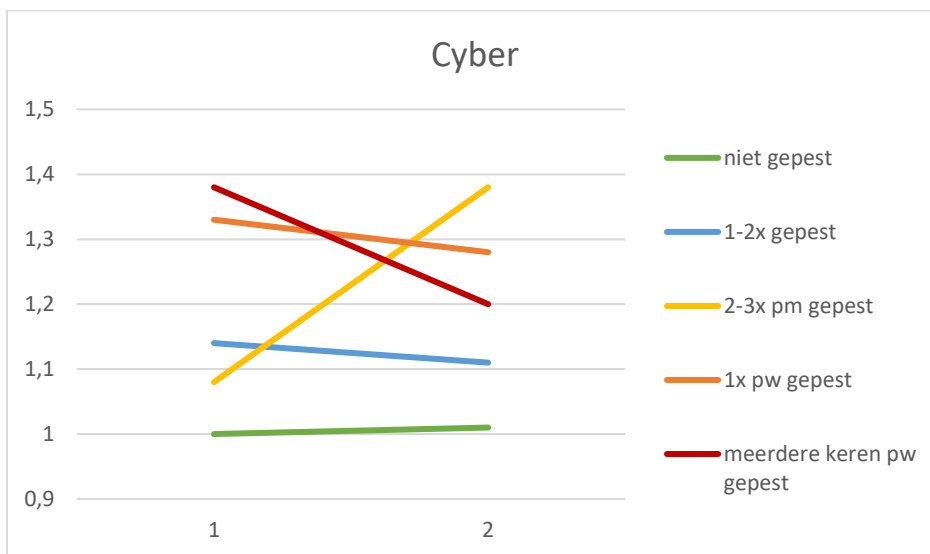
Beide condities laten vergelijkbare resultaten zien, de groep kinderen die meerdere keren per week worden gepest laat in beide condities de sterkste daling zien. Wel is er een verschil te zien voor de groep kinderen die aangeeft 2-3x per maand te worden gepest. In de R&W conditie rapporteren zij op T2 minder gepest te worden, terwijl kinderen in de controle conditie juist een toename laten zien.

Voor de volledigheid staat de figuur waarop met ancova geen moderatie-effect gevonden is, maar wel een trend alsnog hieronder.

Cyber (geen significant moderatie-effect, wel een trend $p = 0,0716$):



R&W

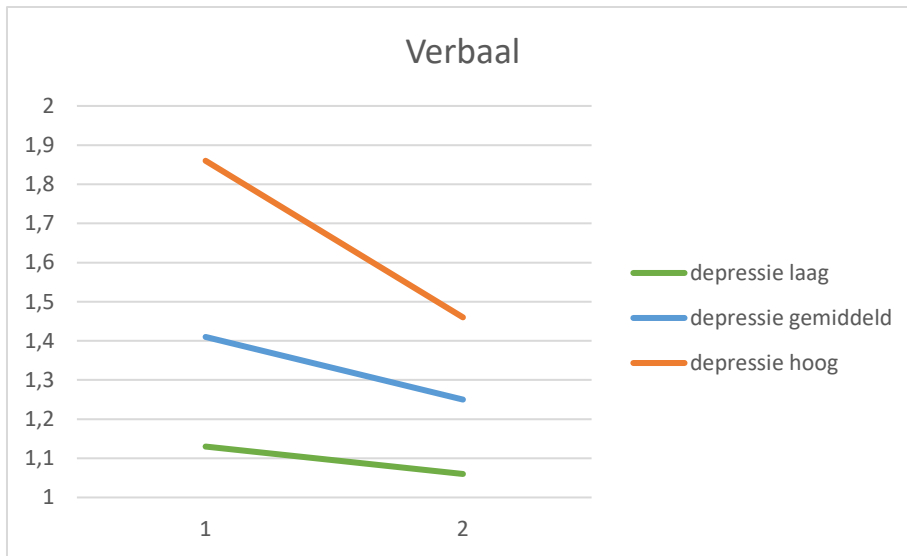


Controle

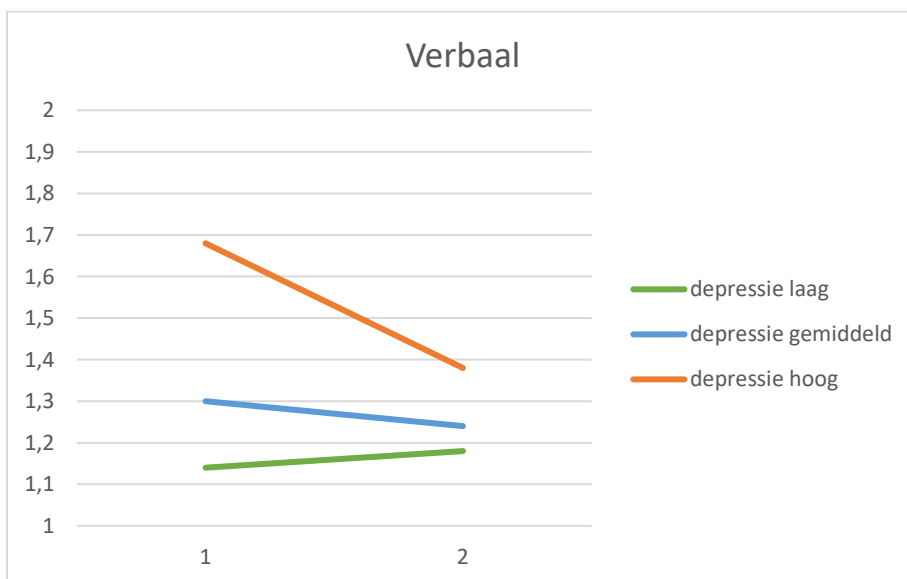
Voor de kinderen die het meest worden gepest (meerdere keren per week en 1x per week) en de kinderen die niet worden gepest, verschillen de twee condities niet veel, ook al lijkt de daling voor kinderen die meerdere keren per week worden gepest wat sterker in de R&W conditie. Wel is er een groot verschil te zien voor de groep kinderen die aangeeft 2-3x per maand te worden gepest. In de R&W conditie rapporteren zij op T2 minder cyberpesten, terwijl kinderen in de controle conditie juist een grote toename laten zien. Kinderen die 1-2x gepest worden rapporteren een vergelijkbare mate van cyberpesten in de R&W conditie en een hele lichte afname in de controle conditie.

Figuren moderator 'Depressie'

Verbaal (Ancova, significant):



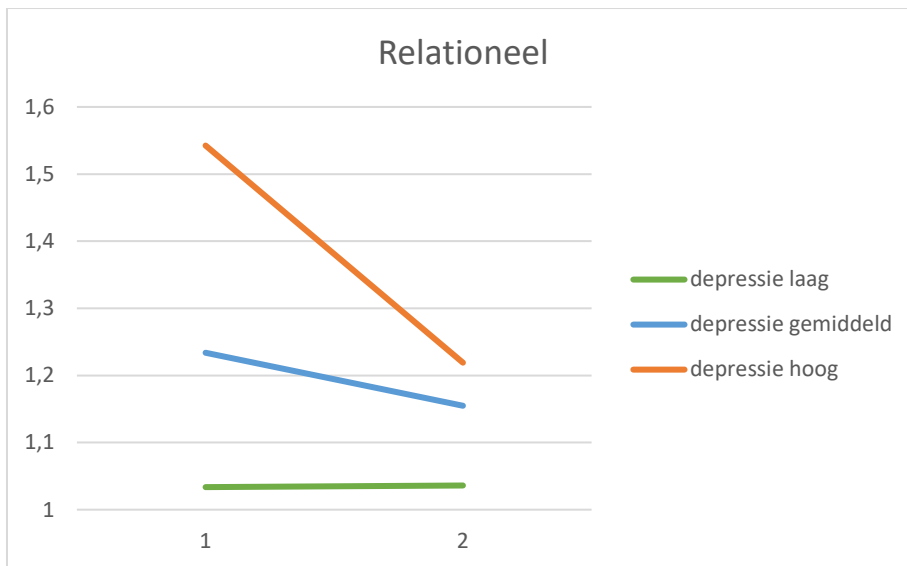
R&W



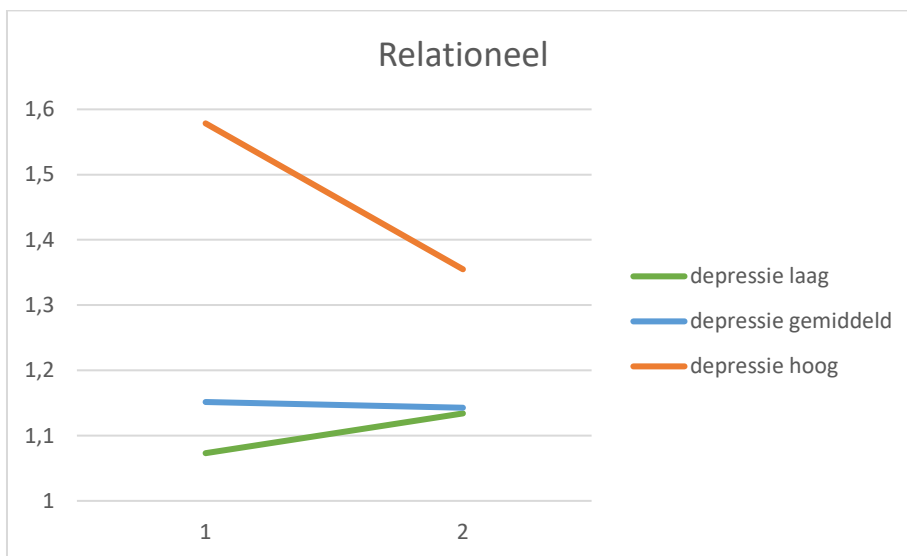
Controle

In de R&W conditie laten kinderen in alle drie de groepen (depressie laag, gemiddeld, hoog) een daling zien in mate van verbaal gepest worden over tijd. In de controle conditie stijgt echter de groep met een lage mate van depressie en lijkt de groep met een gemiddelde depressie minder erg te dalen dan in de R&W conditie. De R&W conditie laat dus voor iedere mate van depressie een daling zien in verbaal gepest worden over tijd, terwijl dat niet het geval is in de controle conditie.

Relationeel (Ancova significant):



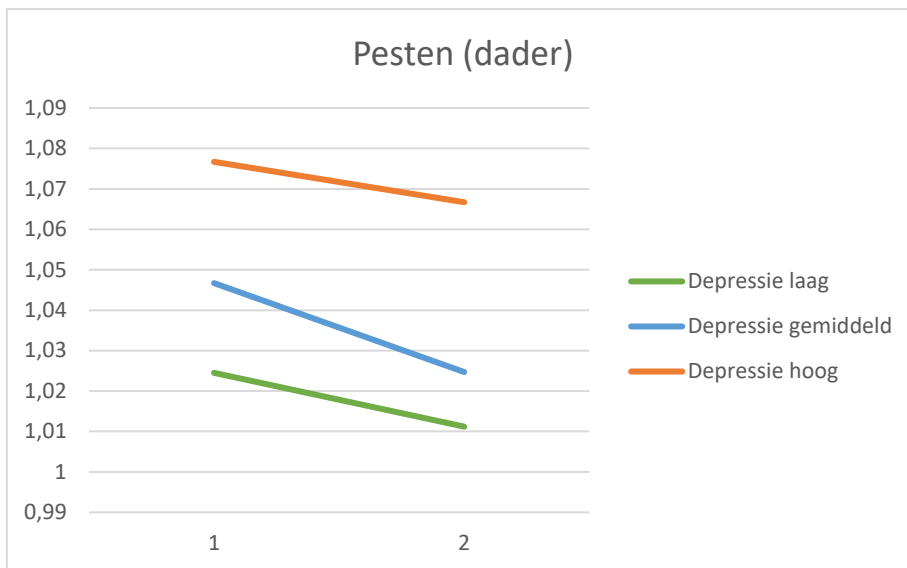
R&W



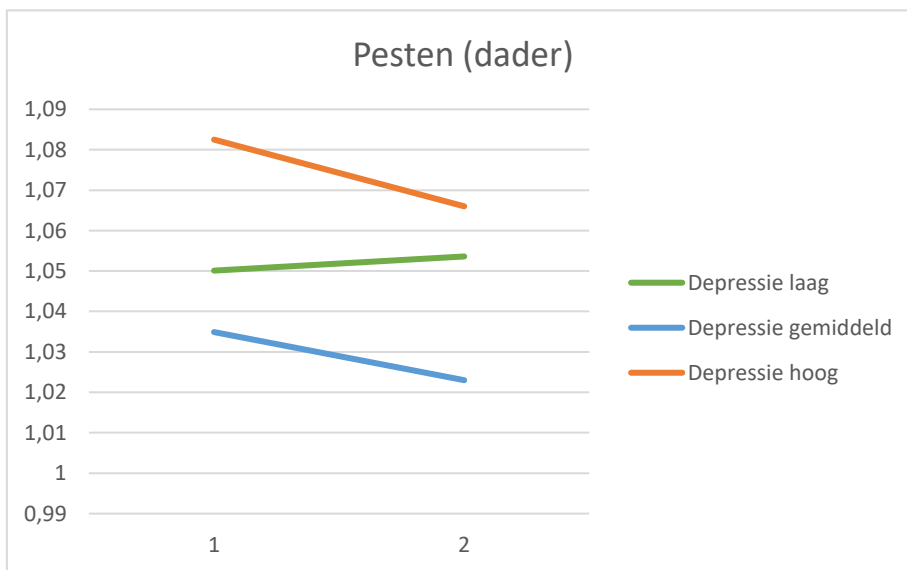
Controle

Kinderen met een hoge mate van depressie rapporteren minder relationeel gepest te worden over tijd en deze daling is sterker in de R&W conditie. De groep kinderen met een gemiddelde mate van depressie laten ook een daling zien over tijd in de R&W conditie, maar zij rapporteren een vergelijkbare mate van relationeel gepest worden in de controle conditie. In de R&W conditie rapporteert de groep met een lage mate van depressie een vergelijkbare mate van relationeel gepest worden over tijd, terwijl deze groep in de controle conditie juist een (iets) hogere mate rapporteren over tijd. Kinderen met een verschillende mate van depressie lijken dus in alle gevallen beter af in de R&W conditie wat relationeel gepest worden betreft.

Pesten (Ancova significant):



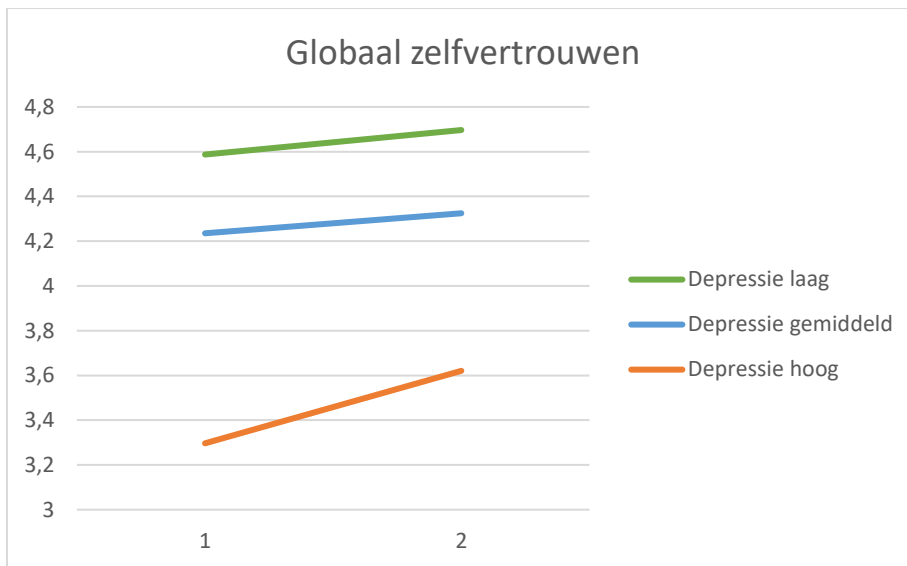
R&W



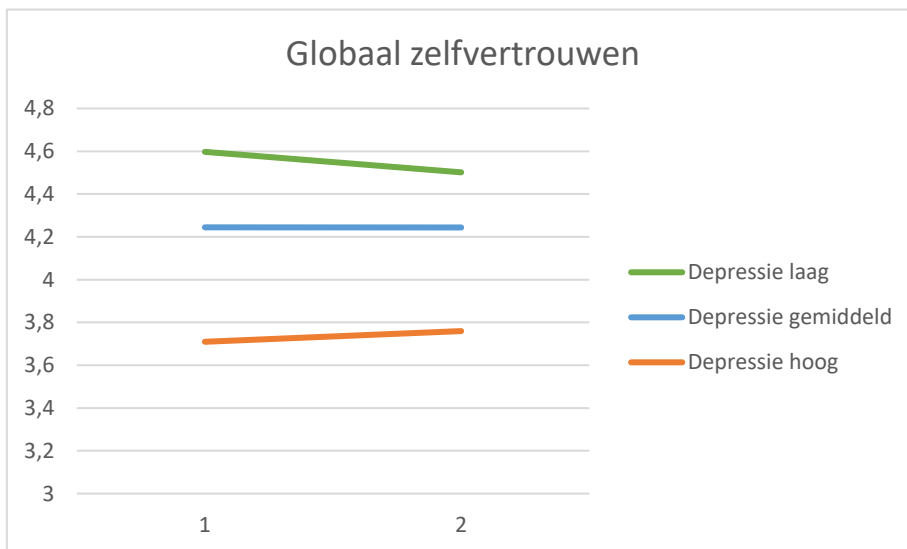
Controle

De groep kinderen met een hoge mate van depressie en met een gemiddelde mate van depressie laten in beide condities een daling zien in mate van pesten, ook al lijkt deze iets sterker bij de groep kinderen met een gemiddelde mate van depressie in de R&W conditie en iets sterker bij de groep kinderen met een hoge mate van depressie in de controle conditie. Er is echter met name een verschil in de groep met een lage mate van depressie te zien: In de controle conditie rapporteren zij een lichte toename in pesten, terwijl dit juist afneemt in de R&W conditie. Wat verder opvalt is dat in de controle conditie zowel op T1 als T2 de groep met een lage mate van depressie hoger scoort op pesten dan de groep met een gemiddelde score op depressie, terwijl dit in de R&W conditie andersom is.

Globaal zelfvertrouwen (Ancova significant):



R&W

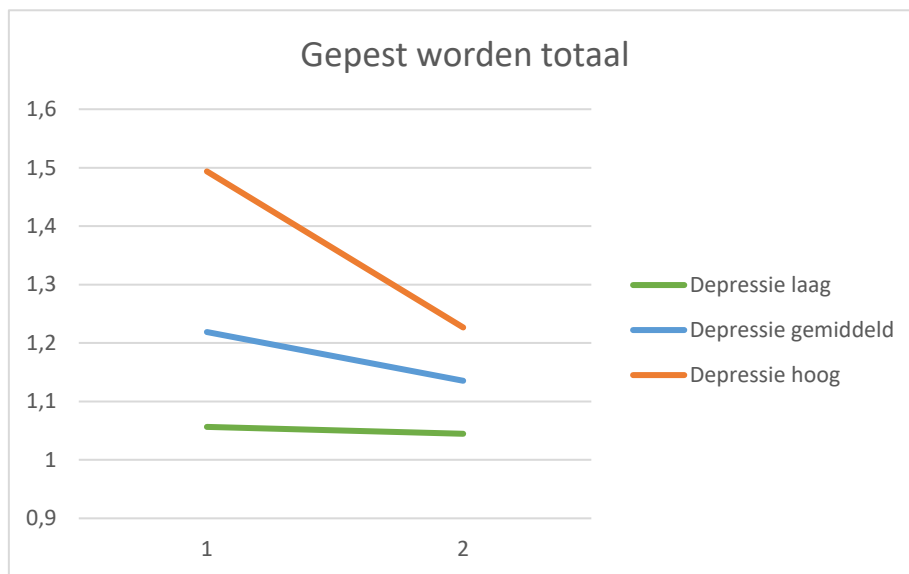


Controle

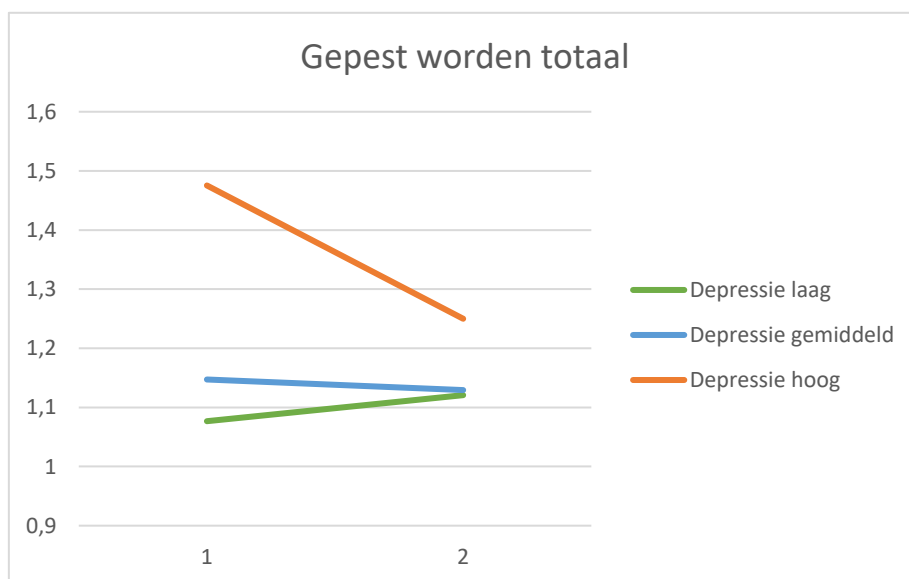
De groep kinderen met een lage mate van depressie laat in de controle conditie een lichte afname zien in mate van globaal zelfvertrouwen, terwijl deze groep in de R&W conditie juist een lichte toename laat zien. De groep 'depressie hoog' en 'depressie gemiddeld' rapporteren een vergelijkbare mate van globaal zelfvertrouwen over tijd in de controle conditie, terwijl dit in de R&W conditie juist wat toeneemt. De R&W conditie laat dus voor iedere mate van depressie een toename zien in globaal zelfvertrouwen, terwijl dat niet het geval is in de controle conditie.

Voor de volledigheid staan de figuren waarop met ancova geen moderatie-effect gevonden is, maar wel een trend alsnog hieronder.

'Gepest worden totaal' (Ancova, trend $p = 0,0518$):



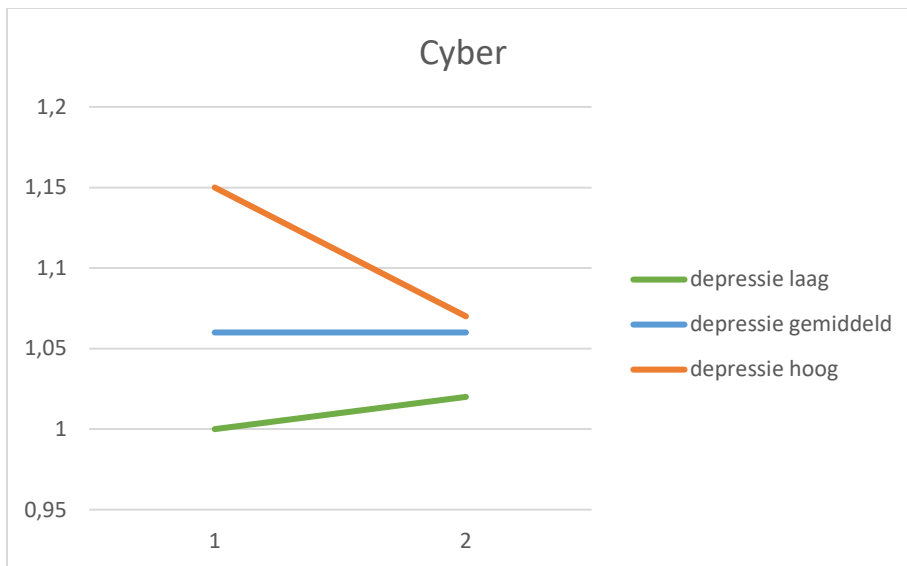
R&W



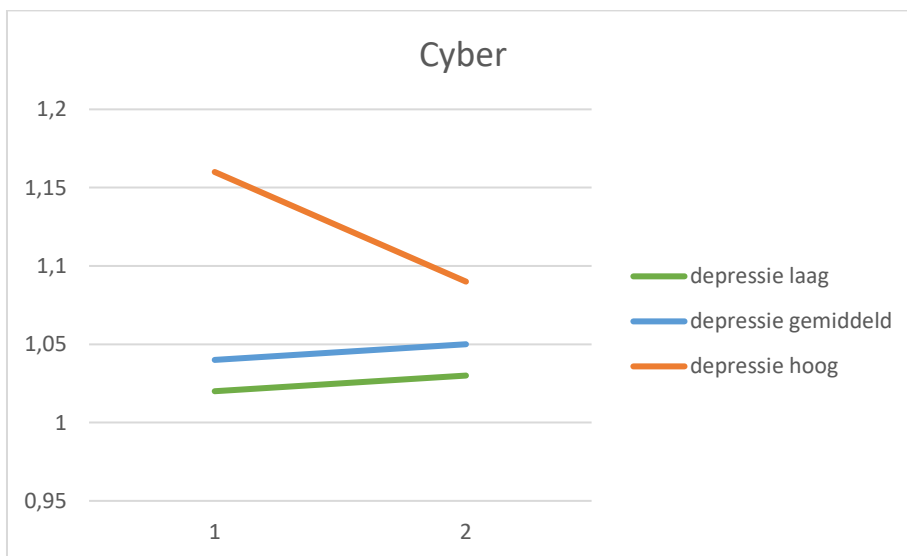
Controle

Op gepest worden totaal zijn weinig grote verschillen tussen de condities te zien. De resultaten voor de groep met een hoge mate van depressie zijn vergelijkbaar, deze nemen in beide condities duidelijk af (de afname lijkt iets groter in de R&W conditie). De groep 'gemiddelde depressie' rapporteert een vergelijkbare mate van gepest worden over tijd in de controle conditie, terwijl dit juist iets af lijkt te nemen in de R&W conditie. De groep 'lage depressie' rapporteert een vergelijkbare mate van gepest worden over tijd in de R&W conditie, terwijl deze groep in de controle conditie een lichte toename rapporteert over tijd.

Cyber (Ancova, trend p = 0,0642):



R&W



Controle

Op het gebied van cyberpesten zijn weinig verschillen tussen condities te zien. De resultaten voor de groep met een hoge mate van depressie zijn vergelijkbaar. De groep met een gemiddelde depressie rapporteert een vergelijkbare mate van cyberpesten over tijd in de R&W conditie, terwijl dit juist iets stijgt in de controle conditie. De groep met een lage depressie rapporteert in beide condities een kleine toename op het gebied van cyberpesten.

Moderator hoe vaak gepest

De resultaten laten zien dat er subgroepen van leerlingen zijn die verschillend op de interventie reageren; d.w.z. leerlingen verschillen in hun veranderingstrajecten. In subgroepen met gunstige veranderingstrajecten lijken met name meer kwetsbare leerlingen te zitten. Kinderen die aangeven vaker gepest te worden, lijken het meest te profiteren van R&W wat betreft verbaal, fysiek, eigendomsschade, 'overig', cyber (trend) en gepest worden totaal binnen de experimentele conditie. In subgroepen met minder gunstige veranderingstrajecten lijken met name minder kwetsbare leerlingen te zitten (d.w.z. leerlingen die minder frequent gepest worden). Dit komt grotendeels overeen met de veranderingstrajecten van leerlingen uit de controleconditie, die care-as-usual zorg gekregen hebben. Een uitzondering hierop zijn de veranderingstrajecten bij de gemiddelde groep (leerlingen die 2-3x per maand gepest worden), hierbij lijken de leerlingen uit de R&W conditie vaker een gunstiger veranderingstraject te doorlopen dan leerlingen uit de controleconditie wat betreft gepest worden totaal en de verschillende vormen van gepest worden: verbaal, fysiek, eigendomsschade, overig, cyber (trend). Er werden geen significante interactie effecten gevonden (conditie*hoe vaak gepest) op competentiebeleving en depressieve gevoelens.

Moderator depressie

Wanneer gekeken wordt naar de onderverdeling in lage, gemiddelde, en hoge mate van depressieve gevoelens lijkt er een verschil in veranderingstrajecten te zitten. De meest kwetsbare leerlingen - die aangeven een hogere mate van depressieve gevoelens te hebben op de voormeting - lijken over het algemeen een gunstiger veranderingstraject te doorlopen in de R&W conditie dan leerlingen die een gemiddelde of lagere mate van depressieve gevoelens rapporteren op globaal zelfvertrouwen, gepest worden totaal en 3 vormen van gepest worden: verbaal, relationeel, cyber (trend). Dit komt overeen met de veranderingstrajecten van kwetsbare leerlingen uit de controlegroep, ook al lijken de kwetsbare leerlingen in de R&W conditie wat vaker een iets gunstiger verloop te hebben. Over het algemeen lijken er dus in de subgroepen met de gunstigste veranderingstrajecten met name meer kwetsbare leerlingen te zitten. Leerlingen met een verschillende mate van depressieve gevoelens op de voormeting (zowel de groep depressie laag, gemiddeld, als hoog) lijken verder in alle gevallen iets beter af te zijn in de R&W conditie wat betreft globaal zelfvertrouwen, gepest worden totaal en 2 vormen van gepest worden: verbaal, relationeel.

Conclusie

Leerlingen reageren verschillend op R&W. Uit de resultaten blijkt dat er verschillen bestaan tussen subgroepen leerlingen uit de R&W conditie vergeleken met de controle conditie. De veranderingstrajecten lijken over het algemeen gunstiger voor de subgroepen leerlingen die R&W hadden gevolgd.

Leerlingen met een verschillende mate van depressieve gevoelens op de voormeting (zowel de groep depressie laag, gemiddeld, als hoog) lijken verder in alle gevallen iets beter af te zijn in de R&W conditie wat betreft globaal zelfvertrouwen, gepest worden totaal en 2 vormen van gepest worden: verbaal en relationeel.

Wanneer gekeken wordt naar veranderingstrajecten bij leerlingen die 2-3x per maand gepest worden op de voormeting (de gemiddelde groep qua kwetsbaarheid) lijken leerlingen uit de R&W conditie

vaker een gunstiger traject te doorlopen dan leerlingen uit de controleconditie wat betreft de verschillende vormen van gepest worden.

Uit de analyses blijkt zeker geen negatief effect van de R&W lessen op het kwetsbare kind. Kwetsbare leerlingen lijken over het algemeen juist een gunstiger veranderingstraject te doorlopen. Ook in de controleconditie is dit gunstigere veranderingstraject zichtbaar. Mogelijk dat dit wordt veroorzaakt doordat deze leerlingen meer vooruitgang kunnen boeken dan hun medeleerling die op de voormeting al een (relatief) goede score heeft behaald. Mogelijk dat extra ondersteuning of bijles voor de kwetsbare leerling, bijvoorbeeld door persoonlijke begeleiding of door het geven van extra R&W lessen in kleine groepjes, het veranderingstraject nog meer ten positieve kan beïnvloeden voor deze leerlingen. De effectgroottes (Partial Eta Squared) van de moderatie effecten (conditie*hoe vaak gepest/depressie) varieerden van .014 (klein) tot .111 (gemiddeld). Het is goed om verder te onderzoeken hoe interventies nog beter kunnen aansluiten bij verschillende subgroepen leerlingen.

Literatuur

Arseneault, L. (2017). Annual Research Review: The persistent and pervasive impact of being bullied in childhood and adolescence: implications for policy and practice. *Journal of Child Psychology and Psychiatry*. <http://doi.org/10.1111/jcpp.12841>

De Graaf, I., De Haas, S., Zaagsma, M., & Wijssen, C. (2015). Effects of Rock and Water: An intervention to prevent sexual aggression. *Journal of Sexual Aggression*, 22, 4-19. <http://dx.doi.org/10.1080/13552600.2015.1023375>

Mertens, E. (2021). Skills and Struggles in the Intra- and Interpersonal Domain Effectiveness of Universal School-Based Interventions (dissertatie, Universiteit van Utrecht). Geraadpleegd op 14 juli 2021, van <http://dspace.library.uu.nl/handle/1874/400656>

Oecd. (2017). *How much of a problem is bullying at school?* PISA in Focus 2017 (Vol. 74). Retrieved from www.oecd-ilibrary.org

Reitz, E., Mertens, E., Van Londen, M., & Dekovic, M. (2019). Veranderingen in sociale veiligheid, competentiebeleving en depressieve gevoelens van basisschoolkinderen die aan het interventieprogramma Rots en Water deelnemen: een vergelijkingsstudie. *Tijdschrift Klinische Psychologie*, 49(1), 38-57.

Roobol, T.H. Depressieve beelden bij kinderen en pubers: laat ze er niet mee zitten. *Bijblijven* 22, 207-214 (2006). <https://doi.org/10.1007/BF03059938>

Salmivalli, C., & Peets, K. (2009). Pre-adolescents' Peer-relational Schemas and Social Goals across Relational Contexts. *Social Development*, 18(4), 817-832. <http://doi.org/10.1111/j.1467-9507.2008.00515.x>

Schafer, J.L., & Graham, J.W. (2002). Missing data: Our view of the state of the art. *Psychological Methods*, 7, 147-177. doi:10.1037//1082-989X.7.2.147

Ykema F. (2018). *Rots en Water praktijkboek. Psychofysieke training voor jongens én meisjes* [Rock and Water practice book. Psychophysical training for boys and girls]. Amsterdam: Uitgeverij SWP.

Ykema, F., Hartman, D., & Imms, W. (2006). Bringing it together: Includes 22 case studies of Rock & Water in practice in various settings. Callaghan, Australia: University of Newcastle, Family Action Centre and Gadaku Institute.

Ykema-van Eldik, J. (2019). Het effect van Rots en Water in het Primair Onderwijs op pesten: vanuit het perspectief van de groepsleerkracht. [www.rotsenwater.nl](http://rotsenwater.nl). <http://rotsenwater.nl/onderzoeken/effectiviteit-rots-en-water-in-het-po/>